

An aerial photograph of Montreal, Quebec, Canada. The image shows a dense urban skyline with numerous skyscrapers and high-rise buildings. In the foreground, a large, lush green park (Central Park) is visible, featuring a winding path, a small pond, and a bridge. The background shows a body of water (the St. Lawrence River) and a bridge spanning it. The overall scene is a mix of urban development and natural greenery.

Bilan touristique de l'été 2021 à Montréal

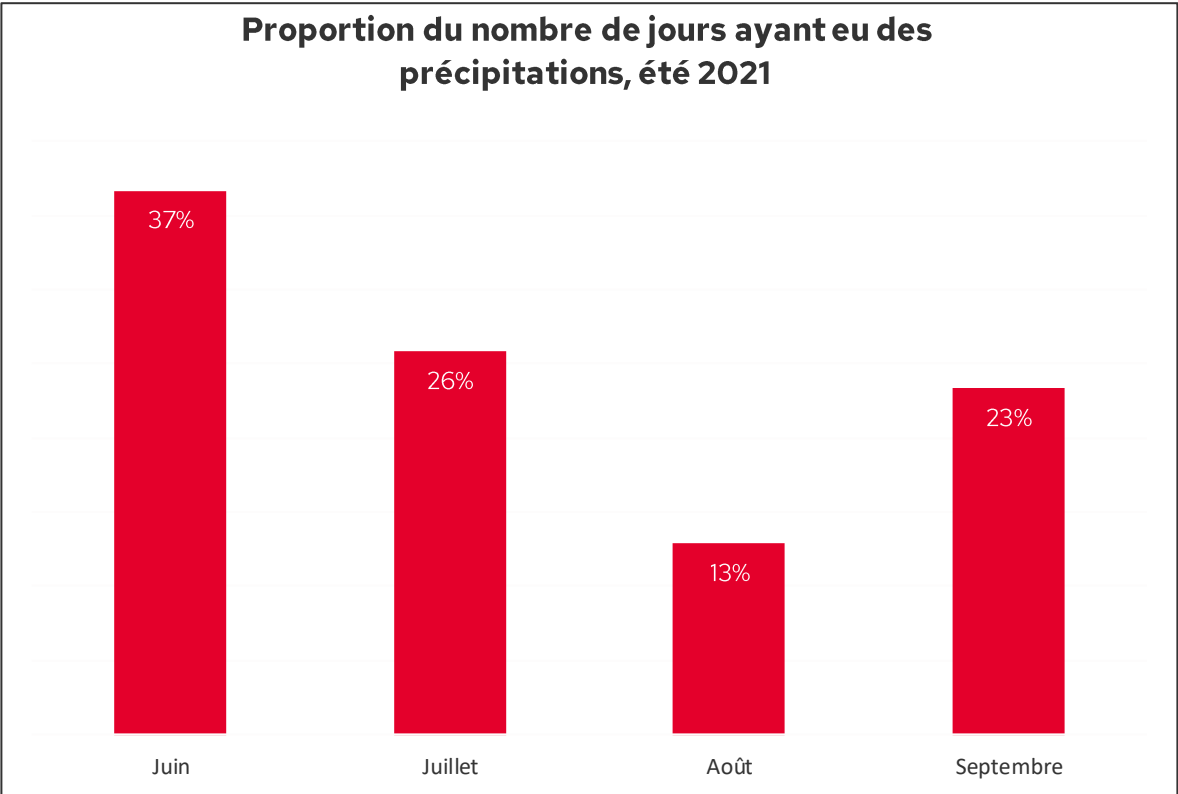
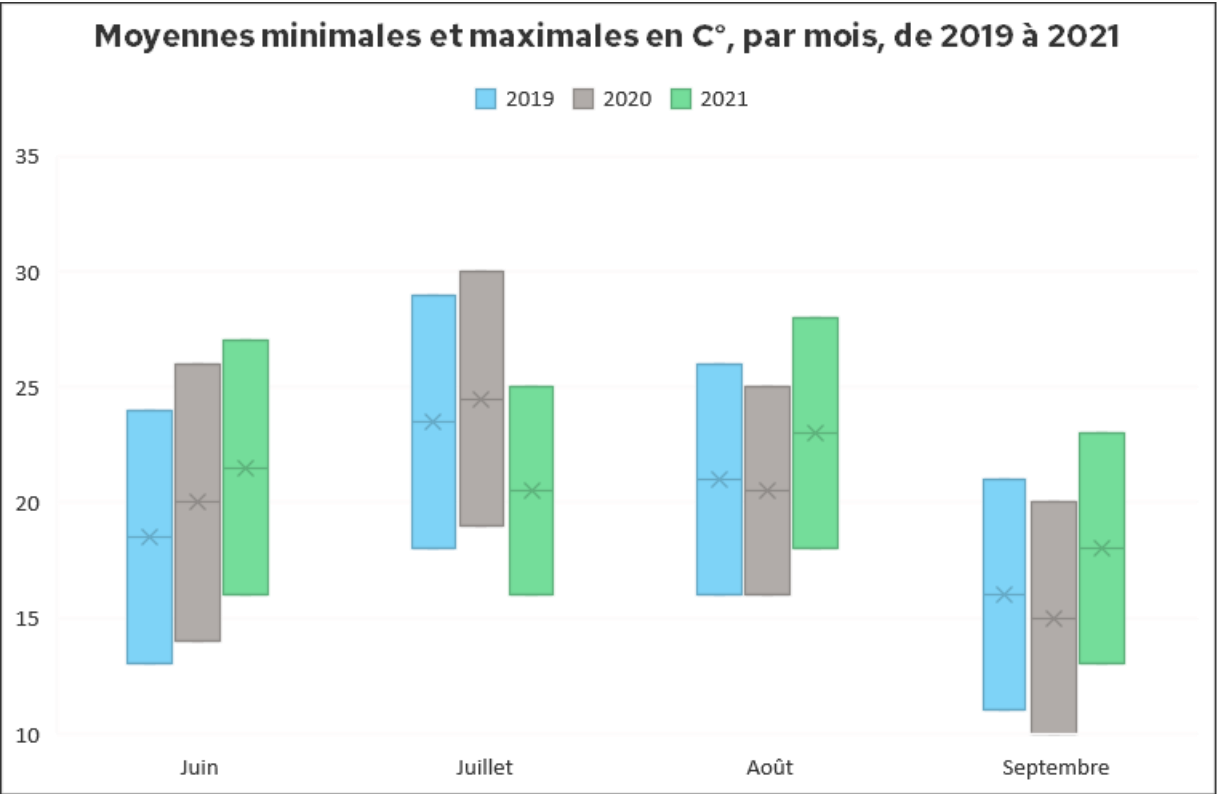
MONTREAL

Données météorologiques de Montréal

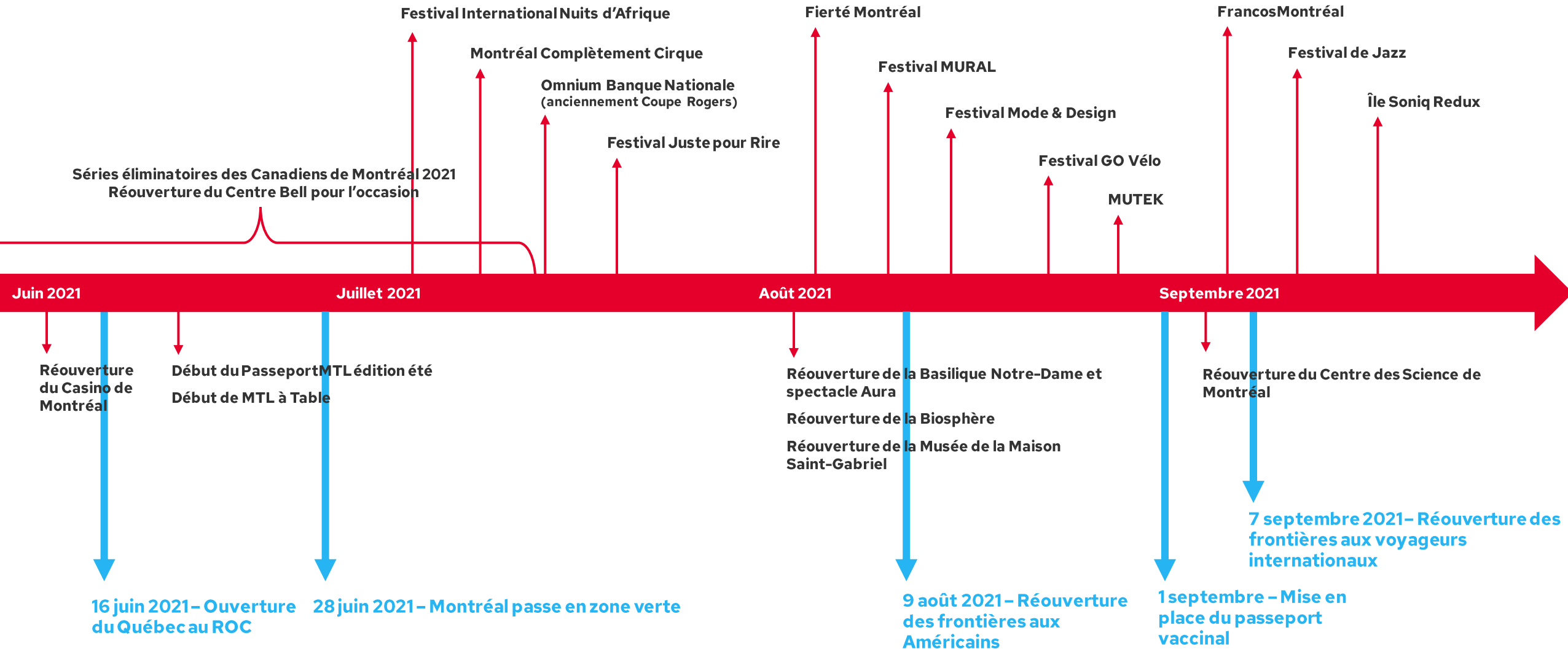
Moyennes de température

Niveau météorologique, dame nature a offert un été chaud et beau à Montréal en 2021. Seul le mois de juillet affiche des moyennes beaucoup plus basses que les années précédentes.

Juin est le mois ayant enregistré le plus de pluie avec 37 % de ses jours affichant des précipitations de 1 mm et plus.



Reprise de l'offre touristique estival à Montréal





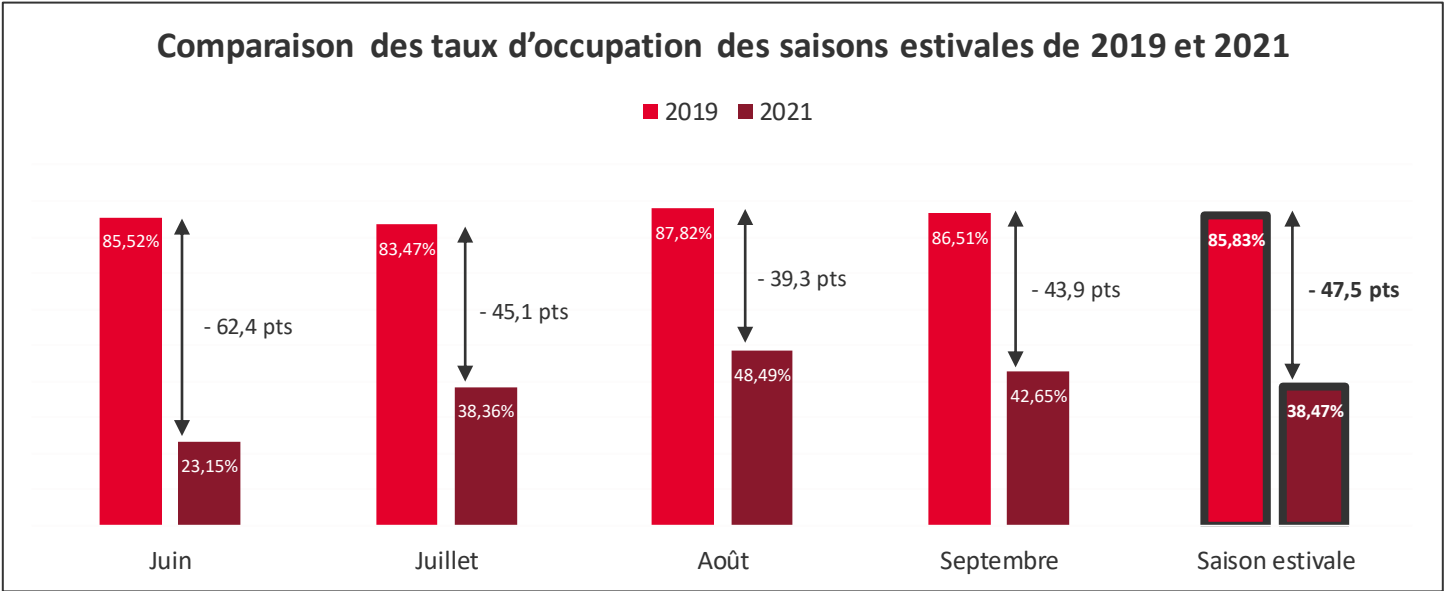
Performance touristique de la saison estivale à Montréal



Statistiques hôtelières - Île de Montréal

En terme général, la performance hôtelière de la saison estivale 2021 a été nettement meilleure que celle de 2020, mais reste encore très basse comparativement à celle de 2019.

- Le taux d'occupation moyen pour la saison estivale s'est soldé à 38,5 %, soit 22,7 pts de pourcentage plus élevés qu'en 2020, mais encore près de la moitié (- 47,5 pts) plus bas qu'en 2019.
- Le mois d'août est, historiquement, le mois ayant les taux d'occupation les plus élevés et la tendance est restée la même en 2021 avec un taux de 48,5 %. Il s'agit aussi du mois ayant le plus petit écart avec le taux de 2019 (- 39,3 pts).
- La hausse de la demande a aussi mené à une augmentation du tarif moyen (+ 29,2 %) qui est passé de 128,77 \$ en 2020 à 166,40 \$ en 2021. Pour arriver aux chiffres de 2019, il reste cependant un écart de 23,8 % à rattraper.
- La saison estivale aura totalisé un revenu d'hébergement de 129 375 500 \$, soit 217,6 % de plus qu'en 2020, mais 65,3 % de moins qu'en 2019.



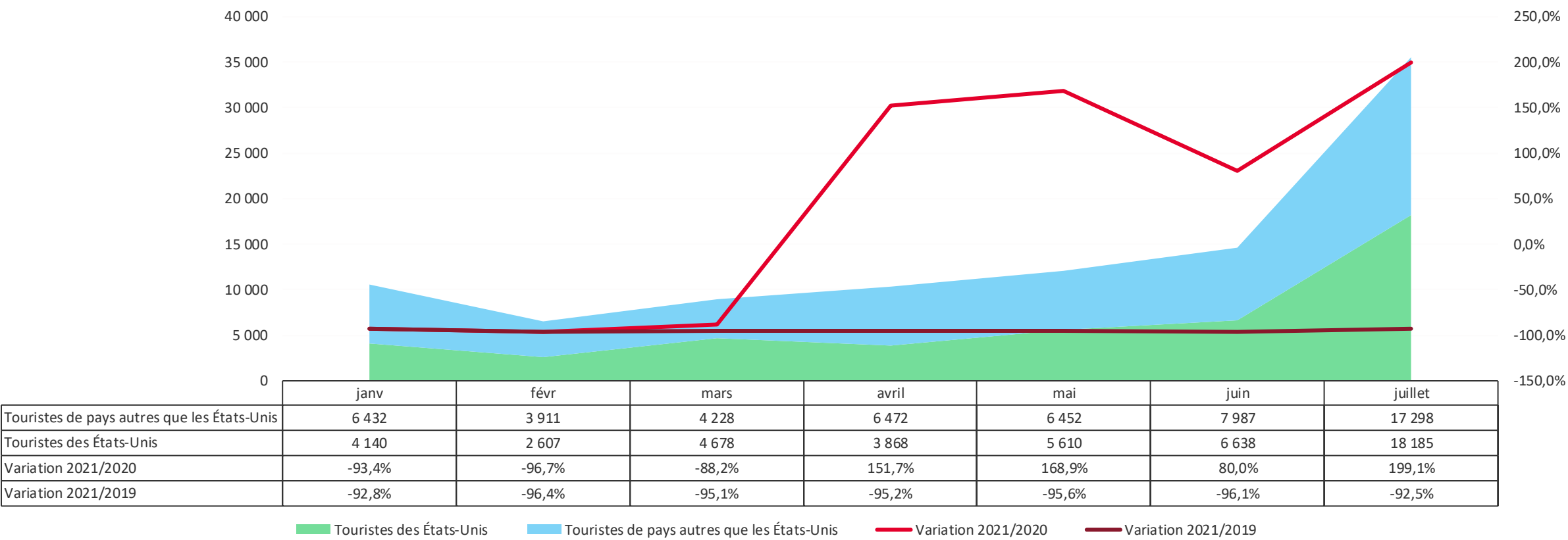
	Taux d'occupation			Tarif moyen			Revenus d'hébergement		
	Taux	Var. 21/20 (en pts de %)	Var. 21/19 (en pts de %)	Tarif	Var. 21/20	Var. 21/19	Revenus	Var. 21/20	Var. 21/19
Juin	23,1 %	+ 11,3	- 62,4	142,66 \$	+ 38,7 %	- 40,5 %	16 261 400 \$	+ 170,55 %	- 83, 8 %
Juillet	38,4 %	+ 25,1	- 45,1	164, 08 \$	+ 29,0 %	- 20,7 %	31 889 100 \$	+ 268,59 %	- 62,7 %
Août	48,5 %	+ 29,1	- 39,3	174,93 \$	+ 27,2 %	- 18,0 %	43 981 000 \$	+ 220,18 %	- 53.4 %
Septembre	42,6 %	+ 23,1	- 43,9	173,66 \$	+ 31,1 %	- 19,6 %	37 244 000 \$	+ 187,91 %	- 59,3 %
Saison estivale	38,5 %	+ 22,7	- 47,46	166,40 \$	+ 29,2 %	- 23,8 %	129 375 500 \$	+217,6 %	- 65,3 %

Touristes internationaux au Québec

Au niveau des entrées aux frontières, le mois de juillet a vu son total pratiquement doublé par rapport au mois précédent. L'ouverture des frontières aux Américains le 9 juillet a fort probablement eu un impact sur cette augmentation. Le nombre de touristes américains ayant augmenté de 173,9 % entre juin et juillet versus une augmentation de 116,6 % pour le reste des arrivants internationaux.

Le nombre total de touristes au Québec en juillet a triplé par rapport au même mois de 2020, mais restait 92,5 % plus bas qu'en 2019.

Touristes internationaux entrés au Canada par les frontières du Québec

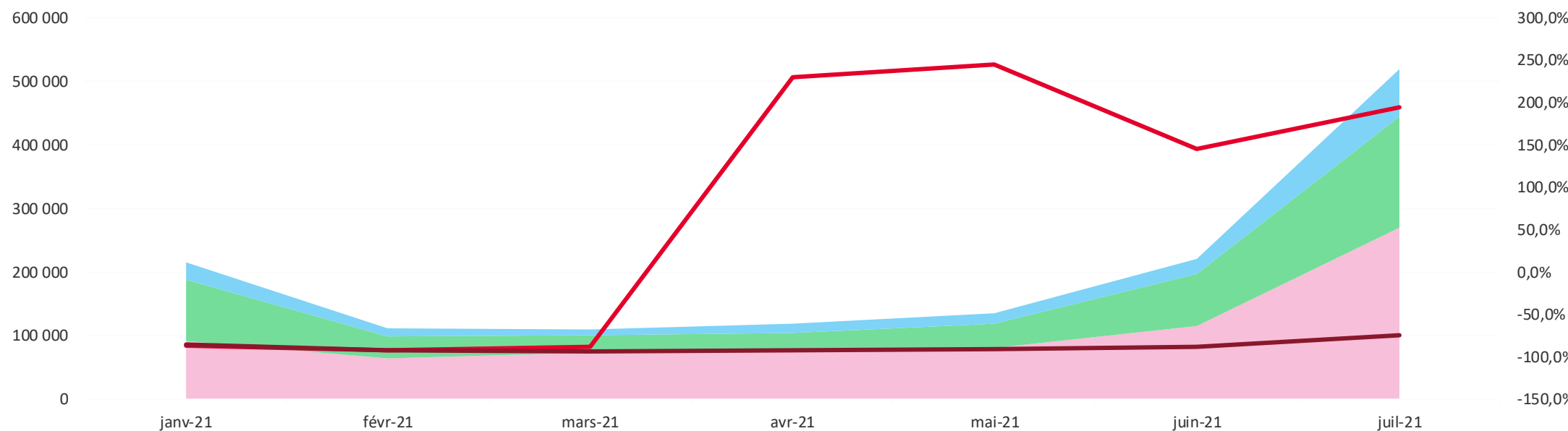


Trafic passagers Aéroport de Montréal

Tout comme avec les données d'entrées aux frontières, on voit que le trafic passager de l'Aéroport de Montréal a plus que doublé (+ 134,9 %) entre les mois de juin et juillet de l'été 2021. Le groupe des passagers américains (transfrontaliers) affiche une augmentation nettement supérieure à celle du total, soit de 198,4 %.

En proportion, les touristes domestiques ont représenté la moitié (51,8 %) des passagers de l'aéroport en juillet 2021 versus une proportion de 34,7 % en juillet 2019.

Ensemble des passagers payants et non-payants de l'Aéroport de Montréal, 2021 et variation avec 2020 - 2019

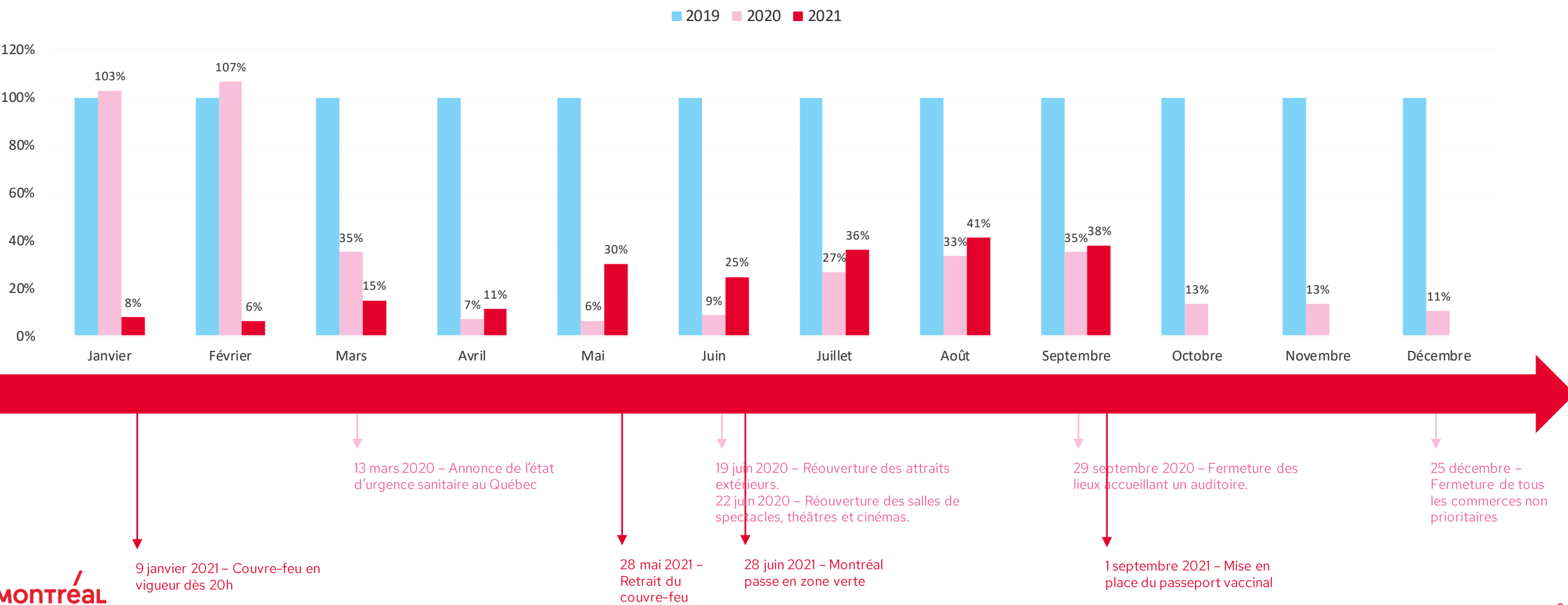


	janv-21	févr-21	mars-21	avr-21	mai-21	juin-21	juil-21
Passagers transfrontaliers	28 350	11 696	9 771	14 265	17 309	25 072	74 824
Passagers internationaux	95 906	36 174	25 997	29 744	38 080	81 261	175 673
Passagers domestiques	91 396	63 112	73 898	74 737	79 948	115 141	269 657
Variation 2021-2020	-86,5%	-92,8%	-88,6%	230,0%	245,4%	145,8%	195,1%
Variation 2021-2019	-85,9%	-92,3%	-93,6%	-92,4%	-91,6%	-88,0%	-75,2%

Achalandage des attrait de Montréal

Suite au changement de palier d'orange à vert en juin, plusieurs attrait ont pu rouvrir leurs portes au courant de l'été. Quoique le total d'achalandage des attrait ait été plus élevé en 2021, l'écart reste encore énorme par rapport à ceux de 2019. Ainsi, en mettant un indice de 100 pour chaque mois de 2019, on remarque par exemple que le total de l'achalandage du mois d'août 2021 ne représente que 41 % de ce qu'était l'achalandage des attrait en août 2019.

Indice de l'achalandage des attrait de Montréal par rapport à 2019 (2019 = 100)



Vente des PasseportMTL édition été 2021

8 900 passeports
vendus

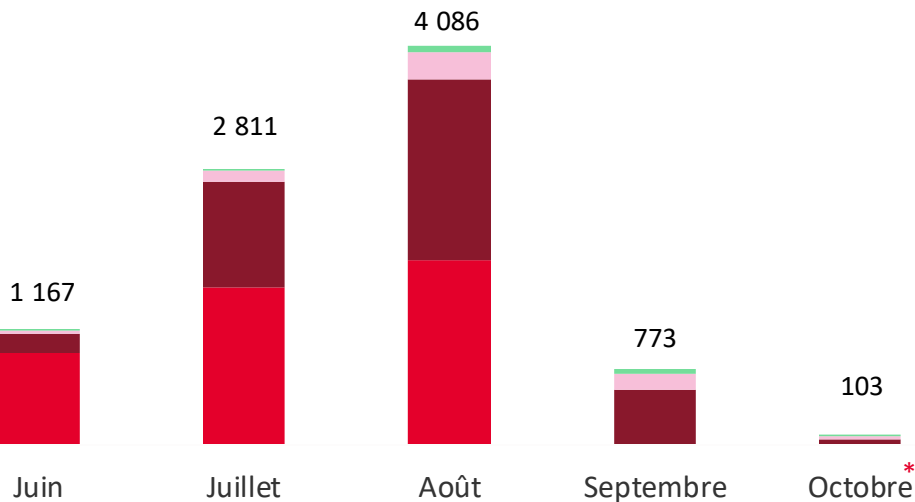
8 300 passeports
utilisés

27 200 visites
d'attrait

3,7 attrait visités
en moyenne par
passeport

Nombre de ventes, par mois et par provenance

■ Québec ■ Ontario ■ Reste du Canada ■ International



Utilisation des passeports, par mois et par provenance

■ Québec ■ Ontario ■ Reste du Canada ■ International

